



*École Nikola Tesla*

PREMIÈRE ÉCOLE DÉMOCRATIQUE À LYON

# **Rapport d'activité 2018-2019**

Ce rapport d'activité a été rédigé courant octobre et novembre 2019 afin d'établir un descriptif des activités de l'association Ecole Nikola Tesla. Il permet de garder en mémoire deux années de travail de l'équipe et d'en rendre compte aux lecteurs (adhérents de l'association, professionnels, donateurs, mécènes, partenaires...).

Une place prépondérante a été accordée à l'activité d'école du primaire et du secondaire portée par l'association, néanmoins, la lecture de ce rapport d'activité mettra en lumière les activités secondaires de l'association.

Retrouvez le parcours des deux dernières années de l'association et de ceux qui la vivent, membres de l'école, familles, adhérents, sympathisants, ainsi que les nouveaux enjeux pour notre association.



## Sommaire

<b>I. L'association Ecole Nikola Tesla</b>	<b>4</b>
Principes fondateurs	4
L'école Nikola Tesla	5
Historique des écoles démocratiques : un mouvement centenaire pour l'émancipation de l'individu	6
L'équipe pédagogique	8
<b>II. Zoom sur la structure associative et ses acteurs</b>	<b>10</b>
Le Conseil d'Administration (CA)	10
Le Cercle de Pilotage (CP)	11
Le Conseil d'École (CE), autogestion dans une gouvernance démocratique	11
Les adhérents et les membres de l'association	11
<b>III. Le parcours de l'association en 2017 / 2018</b>	<b>13</b>
<b>IV. Année scolaire 2018 / 2019 : la prise d'élan de l'association</b>	<b>14</b>
L'école, renforcement de la pédagogie des apprentissages libres et autonomes	14
Une association ouverte sur le monde	15
Diplômes et transition vers d'autres établissements	16
La relation aux familles, écrire une histoire commune	16
Une inspection en bonne et due forme	17
Un nouveau local pour accueillir plus de membres à l'école et développer les activités de l'association	17
Événements socioculturels gratuits et soutien des initiatives locales	18
Immersion et formations de personnes de tous les âges	18
<b>VI. L'association s'entoure, maillage institutionnel et associatifs</b>	<b>19</b>
Un rôle dans la dynamique dans l'éducation libre	19
Partenaires dédiés au développement de la structure	20
<b>VII. Les finances - rapport financier</b>	<b>21</b>
Résultats des deux années passées	21
Le financement du déménagement	21
Politique de bourses aux familles en évolution	22
<b>VIII. Les nouveaux enjeux - rapport d'orientation</b>	<b>23</b>
Une association qui participe au développement local	23
Développer l'accompagnement des adhérents de l'association	25
Notre communication externe, encore à développer	25
Prévisionnel 2019 / 2020	26
Prévisionnel 2020 / 2021	27

# I. L'association Ecole Nikola Tesla

## 1. Principes fondateurs

### Promouvoir l'éducation libre

L'association a pour objet de **“former et d'éduquer les personnes de tous les âges”** (cf. statuts disponibles sur le site [www.ecolenikolatesla.com](http://www.ecolenikolatesla.com)). Depuis 4 ans, nous nous donnons comme objectif de **promouvoir l'éducation libre** dans une lutte assumée contre les discriminations, le déterminisme social, et pour la défense des libertés individuelles.

L'association Ecole Nikola Tesla a cette conviction, et estime comme un droit fondamental, que tout individu, quel que soit son âge, sa situation sociale et ses difficultés propres, est en droit d'avoir accès à une éducation libre, épanouissante et respectueuse de son individualité. En ce sens, elle a initié et gère aujourd'hui l'établissement scolaire éponyme au sein duquel sont mis en place les apprentissages dits “libres et autonomes” : en pratique, il s'agit pour les membres inscrits, de 6 à 20 ans, d'investir au quotidien, à leur rythme et selon leurs difficultés spécifiques (familiales, psychologiques, d'apprentissage, etc.) les apprentissages de leur choix, dans un cadre étudié et accueillant, riche en ressources - académiques et hors programme -, respectueux de leur intégrité physique, émotionnelle et psychologique.

En pratique, les enfants, adolescents et jeunes adultes se côtoient en une classe multiâge de 200m<sup>2</sup> divisée en pôles thématiques qui leur offre un accès libre à diverses catégories de ressources : musique, informatique, bibliothèque scolaire, bibliothèque thématique et de fiction, atelier d'art, cuisine, salle commune, salle d'étude, espace ludique. L'école est accessible chaque jour de 8h30 à 17h30, et chacun.e est libre d'aménager ses horaires à sa convenance.

### Gouvernance démocratique



L'association vise l'autogestion de l'école par l'ensemble de ses membres. Elle s'assure un égal accès des jeunes à ses instances dirigeantes. Chaque membre dispose d'une voix qu'il peut faire valoir. C'est l'apprentissage de la démocratie directe pour tous.

L'enfant et l'adolescent sont des personnes à part entière. Ils disposent des mêmes droits fondamentaux que les adultes. Dans une école démocratique, tous les membres (apprenants et facilitateurs) décident ensemble et à équivalence de la gestion de l'école : règles de vie, projets, ressources matérielles, financières, humaines...

### Rendre l'apprentissage libre et autonome accessible à tous

Si l'école est payante de façon qu'elle puisse assumer loyers et salaires, elle n'a aucun but lucratif et accueille des familles aux capacités financières extrêmement disparates : sur la trentaine d'enfants inscrits, certains sont issus de familles non imposables et d'autres de familles aisées.

L'association a souhaité pratiquer une tarification des familles calculées selon deux critères : le RFR et le nombre d'enfants à charge, afin de permettre la mixité sociale. (cf. grille de mensualités disponible sur le site [www.ecolenikolatesla.com](http://www.ecolenikolatesla.com)). Dans cet objectif de rendre accessible l'éducation alternative au plus grand nombre, l'association a mis en place un système de bourse en septembre 2019. (détaillé dans le rapport financier).



Associée à nos impératifs de non-jugement - inscrits dans notre règlement intérieur -, cette mixité économique et sociale participe à la lutte pour l'égalité, la considération de l'autre au-delà de ses ressources matérielles, et contre la perpétuation d'un modèle qui s'est construit sur - et perpétue, quand bien même malgré lui - les discriminations sociales.

À travers l'école, l'association justifie son objet et offre un lieu tout entier dévoué à un épanouissement libre et optimiste : problématiques et spécificités religieuses, sociales, culturelles, sexuelles, morales et/ou de genres sont accueillies avec la même prévenance, une écoute attentive et concernée, et donnent lieu à des échanges et des médiations toujours tournées vers un même objectif de tolérance et d'apaisement. Par ces discussions individuelles ou collectives se développent un esprit de citoyenneté mieux conscientisé, un souci plus aiguïté de l'autre et un meilleur respect de soi.

De ce fait et grâce à son école, l'association a pu, dès son ouverture il y a quatre ans, améliorer le quotidien et redonner goût aux apprentissages, aux interactions sociales, voire simplement à la vie, à de nombreux jeunes en situation d'isolement, de décrochage ou de déscolarisation pour des raisons aussi diverses que le harcèlement scolaire, la phobie scolaire ou le rejet social d'origine discriminatoire.

Ces trois axes fondateurs, concrétisés dans notre expérience quotidienne auprès des membres de l'école, nous ont convaincu.e.s que notre association participe d'un élan général pour la réduction des inégalités culturelles, sociologiques et économiques, et s'inscrit comme un acteur dévoué des luttes pour les libertés individuelles et le droit de tout individu à une éducation respectueuse de lui, de ses convictions et de ses aspirations.

## 2. L'école Nikola Tesla

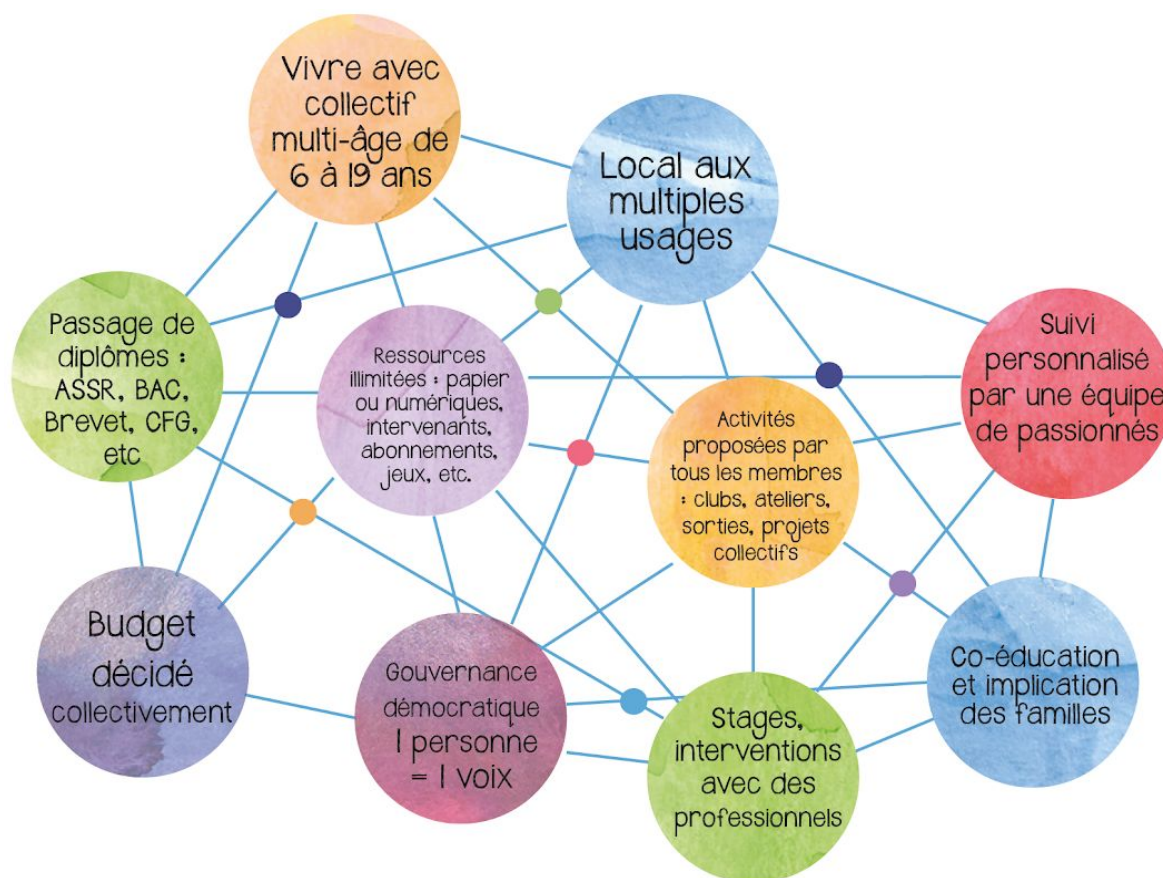
Afin de poursuivre son objet, l'association a d'abord créé une école en 2016. Comme chaque école démocratique, elle base son fonctionnement sur les deux convictions suivantes :

- la conviction pédagogique que l'enfant est naturellement doué de capacités dont il aura besoin à l'âge adulte, comme la créativité, l'imagination, la vigilance, la curiosité, l'attention, la responsabilité et le jugement. Ce dont il manque est l'expérience, lacune que l'adulte comble en endossant le rôle d'accompagnateur dans l'acquisition de ce vécu en créant un cadre de sécurité, de confiance et de bienveillance.
- la conviction sociopolitique que l'exercice de ses droits et devoirs démocratiques pendant l'enfance est la meilleure façon de devenir un adulte à l'aise dans une société démocratique.

**Ce qui fait le fondement même des écoles démocratiques est la recherche constante du déconditionnement de l'individu** : développer l'esprit critique, déconstruire le rôle de l'adulte et lui redonner du pouvoir sur sa vie. C'est dans leurs essences même que les écoles démocratiques sont libertaires, basées sur des principes d'éducation populaire.

*Apprendre en faisant, expérimenter, nous autoriser à tenter et donc parfois à échouer*

Nous pensons qu'apprendre est une propension inscrite dans l'organisme humain, élan qui s'exprime à tout instant, dans chaque action et en tout lieu. L'apprentissage peut se faire consciemment, avec la mise en place d'étapes progressives et formalisées, et inconsciemment à travers l'action. L'apprenant choisit ses activités selon ses centres d'intérêt et se fixe ses objectifs tout en tenant compte de l'évolution de ses apprentissages. Il les mène seul et/ou guidé par d'autres membres, ainsi qu'avec les nombreuses ressources mises à sa disposition. En fonction des besoins de chacun, un accompagnement se fait dans la maîtrise de ces outils et dans l'acquisition de méthodes spécifiques de travail.



Pour plus d'informations sur la pédagogie et son application au quotidien, se référer au projet d'établissement et au projet pédagogique disponible sur le site [www.ecolenikolatesla.com](http://www.ecolenikolatesla.com).

### 3. Historique des écoles démocratiques : un mouvement centenaire pour l'émancipation de l'individu

Après les premiers mouvements libertaires de la fin du XIX<sup>e</sup> siècle en matière de pédagogie, avec Tolstoï - qui condamne l'influence consciente du maître sur l'élève - ou Ferrer - à l'origine de l'Escuela Moderna, fondamentalement rationaliste, dont "l'enseignement n'accepte ni les dogmes ni les usages car ce sont là des formes qui emprisonnent la vitalité mentale" -, naît en 1921 au Royaume Uni l'école de Summerhill, fondée par Alexander S. Neil : la première école démocratique.

La pédagogie pratiquée, basée sur la liberté et le respect de chacun, est révolutionnaire pour l'époque. Les cours sont facultatifs, et les élèves sont libres dans le choix de leurs activités.

En 1968, Daniel et Hanna Greenberg fondent dans le Massachusetts la Sudbury Valley School. Cette école compte plus de 200 étudiants, de 4 à 19 ans. Elle sert de modèle à plus de 200 écoles dans le monde, dont 50 en France - la première étant la Croisée des Chemins créée en 2014. Leur pédagogie s'articule autour des mêmes principes : **des apprentissages basés sur l'auto-motivation, l'auto-régulation et l'auto-critique, le multi-âge**, ainsi que **l'égalité des voix** entre adultes et enfants concernant la gestion et l'orientation de l'établissement.



## 4. L'équipe pédagogique

L'équipe d'encadrants pédagogiques de l'école oeuvre sur 3 domaines à la fois :

- l'encadrement des jeunes
- la gestion de l'école
- le développement de l'association.

### **Sylvia Flores Espinoza, 34 ans, responsable vie scolaire**

***Salariée depuis septembre 2017***



Diplômée d'une licence en sciences de l'éducation spécialisée dans le rôle du jeu sous toutes ses formes, appliqué en pédagogie. Dans le cadre de ses études, elle a fait un stage à l'école Démocratique de Paris et son sujet de mémoire traite de l'égalité enfant-adulte dans les écoles démocratiques. Elle évolue dans le domaine des apprentissages informels depuis des années : elle et son conjoint élèvent leur enfant selon les principes de la pédagogie des apprentissages libres et autonomes.

### **Clara Gomez, 23 ans, responsable des relations extérieures**

***Salariée depuis novembre 2018***



Diplômée en Management de proximité de l'économie sociale et solidaire, et d'une Licence en Communication, elle s'investit depuis 6 ans dans des associations qui œuvrent pour le lien social et la prise de conscience écologique (Mouvement Colibris, Croix Rouge, Action contre la faim). Au sein d'une ressourcerie, elle a occupé le poste d'encadrante technique et pédagogique de publics en insertion socio-professionnelle.

### **Cédric Degottex, 41 ans, responsable relations aux familles**

***Salarié depuis septembre 2018***



Diplômé d'un Master LLCE Lettres, langues et Civilisations, il a été pendant 12 ans traducteur littéraire de l'anglais vers le français. Il a également dirigé des centres de vacances spécialisés (pédagogie par le jeu) pour les 11-18 ans. Passionné par les apprentissages libres et autonomes qu'il a mis en place à la maison, il est un expert de la pédagogie des écoles démocratiques de type Sudbury.

### **Marie Roure, 25 ans, responsable de l'admission des visiteurs**

***Salariée depuis octobre 2019***



Après avoir travaillé dans divers domaines (tourisme, collectivités, professorat, soutien scolaire...) elle obtient un diplôme d'un Master 1 MEEF Métiers de l'enseignement, de l'éducation et de la formation. Ayant mis du temps à trouver sa voie, elle souhaite la dédier à aider les autres à trouver la leur, dans le respect de leur individualité et du temps nécessaire à leur épanouissement.

### **Delphine, encadrante pédagogique**

***Bénévole depuis septembre 2016***



Après avoir passé un Master en Sciences de l'éducation et s'être formée à la pédagogie Montessori, Delphine intègre l'école dès sa première année de création. Cela fait d'elle, un dinosaure de l'école ! Après une pause d'1 an, elle a rejoint l'équipe actuelle et apporte un précieux soutien dans l'accompagnement des jeunes.



### **Kelly en soutien à l'équipe d'encadrants pédagogiques**

#### ***Mission de service civique débutée en Septembre 2019***

Durant son parcours en Master Sciences de l'Éducation - spécialité Sciences du Jeu, Kelly fait un stage dans une école Montessori, duquel elle ressort peu convaincue : un regard dominant posé sur l'enfant, des apprentissages définis par les adultes, une pédagogie restrictive et une autonomie très dirigée. Après une immersion à l'école démocratique de Paris, elle devient bénévole durant 2 ans à l'école démocratique Espace Harmonie.



### **Sawa en soutien à l'équipe d'encadrants pédagogiques**

#### ***Bénévole depuis Septembre 2019***

Partisan depuis plusieurs années de la pensée anti-âgiste et des écoles pratiquant des pédagogies alternatives, il est à la recherche d'expériences concrètes propres à compléter son parcours universitaire en sciences de l'éducation.



### **Alice, encadrante pédagogique**

#### ***Bénévole sur l'année scolaire 2018/2019***

En parallèle de ses projets d'agriculture durable, elle s'est intéressée, aux pédagogies alternatives, libres, démocratiques, au unschooling etc. Cela a fait écho à son envie d'œuvrer dans un projet qui repense l'éducation, la santé, le travail, la créativité, le fonctionnement de la société, l'environnement. Nous ne pouvons que remercier son énergie, sa bienveillance et l'expérience qu'elle a pu apporter aux enfants.



### **Sidney volontaire en service civique au sein de l'association sur l'année 2018/2019**

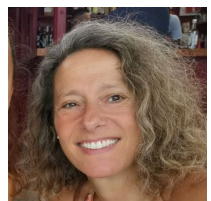
Ancien jeune de l'école, il a pu découvrir le travail de l'équipe et arriver en soutien dans la gouvernance partagée. Nous le remercions également pour sa contribution à l'amélioration du quotidien des membres.



### **Chanelle, encadrante pédagogique**

#### ***Bénévole sur la deuxième moitié de l'année scolaire 2017/2018***

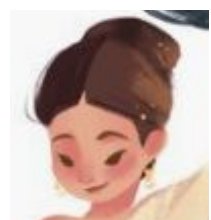
Souhaitant prolonger l'expérience qu'elle avait eu de l'école à la maison avec sa petite soeur, elle a souhaité apporter son soutien aux enfants deux après-midis par semaine. Ayant grandi dans une ferme, elle est passionnée de biologie, vie animale, bien-être : elle est ostéopathe animalière de formation. Nous la remercions pour son implication et ses conseils auprès des membres.



### **Corinne**

#### ***Bénévole sur la fin d'année 2017/2018***

Ancienne directrice d'établissement de l'éducation nationale durant 15 ans, elle a su donner des conseils à l'équipe dans les relations avec l'académie, les obligations scolaires et l'élaboration d'un plan particulier de mise en sûreté. Nous la remercions pour ce précieux coup de main ainsi que toutes les fois où elle a soutenu le projet.



### **Marion**

#### ***Bénévole en Janvier / Février 2018***

Ancienne professeur de mathématiques elle a souhaité changer d'environnement pour vivre l'expérience de la pédagogie des apprentissages libres et autonomes. Merci à elle pour les beaux moments partagés avec les jeunes.



### **Brune**

#### ***Bénévole durant l'année 2016/2017***

Elle était présente durant la première année de l'école et nous la remercions pour son soutien à l'équipe de co-fondateurs et aux jeunes de l'école.



## II. Zoom sur la structure associative et ses acteurs

L'école, une association loi 1901 d'intérêt général : tous les élèves et membres du personnel adhèrent à l'association en qualité de membre actif et disposent d'une voix délibérative en Assemblée Générale Ordinaire (AGO) et Extraordinaire (AGE), ainsi qu'en Conseil d'École (décrit ci-dessous). Les familles, les bénévoles, les sympathisants et autres bénéficiaires sont invités à adhérer à l'association en qualité de membre usager pour soutenir son objet et pour pouvoir bénéficier des offres de services que l'association commence à proposer en dehors des temps scolaires (soirs, week-ends et vacances scolaires).

### 1. Le Conseil d'Administration (CA)

Il est composé du **Président** et du **Trésorier**, et s'est agrandi en Novembre 2019 en accueillant un troisième membre, la **représentante du Conseil d'école**. Le rôle du Conseil d'Administration vise à valider les propositions émises par le Conseil d'École, en s'assurant que les propositions émanant de ce dernier sont conformes à la loi ou aux moyens de l'association.

#### **Florent Berthet, 34 ans, co-fondateur, directeur de l'établissement & Président de l'association depuis Avril 2016**



Passionné d'éducation depuis de nombreuses années, il crée en 2012 le site [classeinversee.com](http://classeinversee.com) dans le but d'aider les enseignants à implémenter dans leur classe une méthode pédagogique plus active et plus intéressante pour les élèves. Diplômé d'un Master en Finance de l'Université Lyon 2, il donne des cours d'entrepreneuriat à des étudiants de 4ème et de 5ème année d'école d'ingénieurs à l'ECAM Lyon. Il est également co-fondateur de l'association Altruisme Efficace France.

#### **Nadia Berthet, 35 ans, co-fondatrice de l'association (ex-Trésorière)**



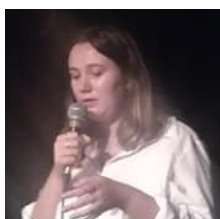
Diplômée d'une Maîtrise d'Études Audiovisuelles et Cinématographiques et d'une Maîtrise en Communication de l'université Lyon 2, elle exerce tour à tour les métiers de webdesigner, planner stratégique et community manager. A Saint-Germain-au-Mont-d'Or, elle a participé à la mise en place du projet pilote "Chers Voisins" sur la résidence des Platanes, un projet d'habitat intergénérationnel et solidaire.

#### **Viktor Selendic, 27 ans, Trésorier de l'association Membre de l'équipe pédagogique de septembre 2017 à novembre 2019**



Passionné par la science, l'écologie et l'éducation, il obtient son diplôme d'ingénieur INSA à Lyon en validant sa dernière année via une formation à l'entrepreneuriat. La mission de son projet de création d'entreprise : sensibiliser les jeunes à la beauté du monde par le biais de voyages itinérants. Il a été encadrant pédagogique ses deux premières années et avait pris en main la mission de déménagement de l'école qu'il reprendra en temps voulu si besoin.

#### **Morgane, 17 ans, représentante du Conseil d'école (voir partie 3. Conseil d'École) Bénévole depuis octobre 2019**



La mission de la représentante du Conseil d'École est de garantir l'expression du pouvoir de décision des jeunes, dans la gouvernance de l'association.



## 2. Le Cercle de Pilotage (CP)

Il composé des membres du personnel et se réunit chaque semaine : il délibère sur des thématiques inhérentes à chaque pôle de responsabilité. Le CP n'a pas de caractère officiel, c'est-à-dire que sa composition n'est pas définie dans les statuts. Chaque membre du personnel y prend part hebdomadairement. Les volontaires en service civique, les membres jeunes de l'association et les bénévoles sont les bienvenus à chaque séance, car leur point de vue interne ou externe enrichi la prise de décision et favorise l'intelligence collective.

## 3. Le Conseil d'École (CE), autogestion dans une gouvernance démocratique

*Au delà d'aller dans le sens d'une pédagogie en faveur de l'engagement citoyen, notre intention est que la déclaration des droits de l'homme et du citoyen soit également appliquée pour les enfants.*



Dans l'association, l'enfant est traité dans le respect de ses droits - définis par la convention internationale des droits de l'enfant - comme une personne de dignité égale à celle des adultes.

Le conseil d'école est donc composé des membres actifs (élèves et encadrants pédagogiques). Il est l'organe de gestion et d'orientation propre à la vie scolaire : c'est là que se proposent et se votent les amendements du règlement intérieur\*, les nouvelles règles, l'allocation du budget destiné aux activités et aux achats de ressources, l'accueil de visiteurs, les propositions d'aménagement du lieu, les méthodes de résolution des conflits et de régulation des enfreintes au règlement\*\*, etc.

\* Le règlement intérieur de l'association est pensé, étudié et mis en place, notamment dans l'école ; il joue un rôle fondamental dans le vivre-ensemble et le respect des libertés individuelles et collectives.

\*\* la résolution des conflits est aujourd'hui orchestrée par un organe appelé Conseil de Justice (CJ). Il s'agit de la solution proposée à la création de l'école et qui est toujours en vigueur aujourd'hui. Le Conseil d'École a autorité sur le CJ, en ce sens qu'il peut revenir sur ses décisions si un membre y porte un recours. Constitué, à l'instar du CE, d'un.e président.e qui distribue la parole et d'un.e secrétaire qui prend note des délibérations, il peut ordonner des mesures réparatrices suites à une enfreinte au règlement intérieur que les membres sont dans l'obligation de suivre.

## 4. Les adhérents et les membres de l'association

### Les familles de l'école, aujourd'hui principaux bénéficiaires de l'association

70  
familles  
accueillies

En France, la plupart des familles se tournent vers l'éducation démocratique après une déception vis-à-vis du système classique. Ces déceptions peuvent avoir pour origine diverses causes : problèmes sociaux (harcèlement, discrimination, phobie scolaire ou phobie sociale), difficulté d'adaptation aux rythmes scolaires (Haut Potentiels, Trouble du Déficit de l'Attention avec ou sans Hyperactivité, troubles Dys) ou encore une perte de sens face à modèle éducatif proposé.

Pour certaines familles, le choix de cette pédagogie relève de convictions profondes et d'une réelle volonté d'offrir à leur enfant une éducation différente. Nous accueillons également des enfants dont l'école alternative précédente ne proposait plus de classes de leur âge (pas de classe de lycée dans les écoles Montessori, plus de classe de Terminale dans l'école Steiner d'Oullins).

40  
Bénévoles en  
quête d'inspiration

## Les visiteurs en formation : sympathisants, stagiaires, visiteurs en immersion

En lien avec un projet personnel, professionnel ou scolaire et mus par une volonté de transmission aux jeunes, beaucoup de bénévoles sont devenus sympathisants de notre association et ont pu vivre le quotidien d'une gouvernance démocratique.

C'est l'occasion pour eux de transmettre un nouveau savoir, une nouvelle passion, et pour nous de voir venir de nouvelles dynamiques.

10  
Stagiaires accueillis  
depuis sa création

Des stagiaires, jeunes étudiants ou doctorants, viennent également compléter leur cursus académique dans les sciences de l'éducation : depuis la création de l'école, ils ont été 10 d'horizons et d'âges différents à partager notre quotidien.

Leur présence est très importante pour développer la recherche concernant les écoles démocratiques et faire parler de nous dans les milieux universitaires.

120  
Donateurs

En Février 2019, l'association a lancé une campagne de financement participatif sur Helloasso afin de permettre au grand public de financer le déménagement de son école.

Cette campagne a été l'occasion de constater que l'association bénéficiait du soutien du grand public : près de 10 000 € ont été récoltés.

## III. Le parcours de l'association en 2017 / 2018

**La deuxième rentrée a débuté sur les projections humaines attendues** : 17 jeunes commencent l'année. C'est un objectif accompli pour les deux co-fondateurs bénévoles, qui avaient en tête de lancer l'école sans y travailler à long terme. Ils laissent le soin de la gestion opérationnelle à la nouvelle équipe tout juste embauchée, tout en restant à sa disposition pour l'accompagner dans cette transition.

**Une nouvelle équipe se constitue...** Elle est composée de Sylvia Flores Espinoza, alors en licence de sciences de l'éducation à l'université Paris XIII, de Viktor Selendic, ingénieur INSA formé à l'entrepreneuriat, et d'Anne-Laure Prieur, citée précédemment. La nouvelle équipe se forme et apprend à collaborer sur le terrain. En novembre 2017, Clara Gomez, alors en master de management de proximité de l'ESS, rejoint l'équipe en tant qu'apprentie.

**... avec l'appui de bénévoles** Au cours du second semestre 2017/2018, l'encadrement pédagogique est soutenu par Nadia Berthet, Marion Grard (jeune ex-enseignante de mathématique) et Marie Roure (formée aux métiers de l'enseignement, de l'éducation et de la formation). L'équipe bénéficie aussi d'un soutien sur la communication avec les familles avec Cédric Degottex (père de famille et expert des apprentissages autonomes).

L'alternance entre portes ouvertes et entretiens d'admissions, permet à l'équipe de redresser la pente : d'un effectif en constante diminution jusqu'au mois de mars (pic minimum de 13 inscrits), l'école dépasse même l'effectif initial avec une vingtaine d'élèves en fin d'année.

### **... autour d'un projet d'établissement clair et assumé**

Grâce à l'implication sans relâche des membres de l'équipe pédagogique, qui s'est manifestée par la création de groupes de travail autour du projet d'établissement, plusieurs axes de travail ont été mis en oeuvre.

- La réflexion constante sur la pédagogie des apprentissages libres et autonomes et le rôle de l'adulte dans les écoles démocratique ;
- le déploiement des moyens mis en oeuvre pour la mise en place de cette pédagogie ;
- l'amélioration du suivi de l'enfant via des réunions régulières, des outils et des rencontres avec les familles ;
- L'amélioration de la relation parents-école-enfants via un journal de bord, une disponibilité de l'équipe pour des rendez-vous.

# IV. Année scolaire 2018/2019 : la prise d'élan de l'association

## 1. L'école, renforcement de la pédagogie des apprentissages libres et autonomes

L'année 2018/2019 a été l'occasion d'avoir de profondes réflexions sur les ressources, le rôle des adultes et la transition des membres de l'école, vers d'autres établissements.

Les apprentissages formels ont été pensés et travaillés de la même façon que les apprentissages informels. De nombreux nouveaux clubs, activités et projets individuel.les ou collectif.ves ont vu le jour.



Atelier d'arts plastiques : Eva, 16 ans, qui veut suivre un cursus en Arts appliqués, donne des conseils techniques.



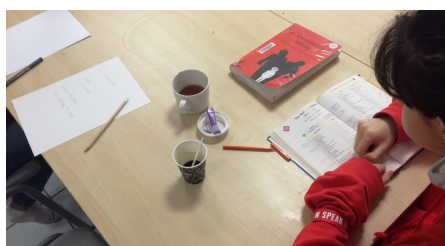
Joshua, 8 ans, s'initie au montage Photoshop pour créer le personnage de ses rêves.



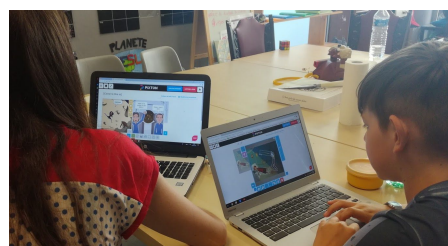
Lou, 18 ans, prend des cours de guitare en ligne grâce à des vidéos sur une plateforme spécialisée.



Conseils de botanique en sortie au parc de la Tête d'or.



Pauline, 16 ans, apprend du vocabulaire thématique en Anglais grâce à un livre de l'école.



Marie, encadrante et Ethan, 12 ans, créent des bandes dessinées grâce au logiciel Pixton.



## 2. Une association ouverte sur le monde

Parce que les écoles démocratiques ont pour vocation de permettre une connexion des jeunes au réel et que les membres de notre association croient à l'apprentissage sous toutes ses formes et dans tous les lieux de vie, beaucoup de liens se développent entre l'association et son environnement.

### Dans le cadre de l'école

Des intervenants bénévoles interviennent sur des sujets ou compétences spécifiques. Nous délivrons des conventions de stage pour que le monde professionnel soit rendu accessible. Les ressources pédagogiques sont le plus possibles diversifiées au delà du Socle Commun de Connaissances de compétences et de Culture.

Il a aussi été important que les liens avec l'extérieur de l'école soient plus nombreux.

Outre les sorties quotidiennes dans les parcs, de nombreuses sorties ont été organisées dans des lieux culturels et des lieux de divertissements : musées, cinémas, infrastructures sportives, bibliothèques, bars à chat, patinoire, parcs citadins et parcs naturels.



2018 - Lac d'Annecy  
(3 jours)



2019 - Barcelone  
(4 jours)

### À la rencontre d'autres écoles démocratiques

Cette année à été également l'occasion pour les jeunes des écoles démocratiques de la région de se rencontrer lors de visites sur place, sorties, jeux, activités.

Ces rencontres se sont également prolongées lors de sessions de travail entre les membres du personnel de ces écoles : travail sur l'inspection, le suivi des jeunes et autres questionnements administratifs et juridiques.



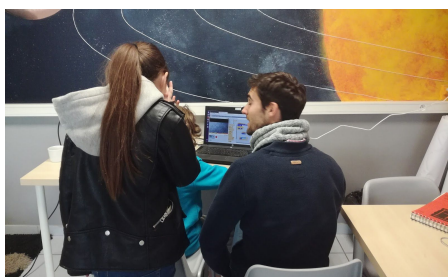
Visites régulières à l'école démocratique de Vaugneray, ponctuées de ballades à la campagne.

Rencontre avec les autres écoles démocratiques de la région au Parc de la tête d'or - Octobre 2019



20  
Intervenants

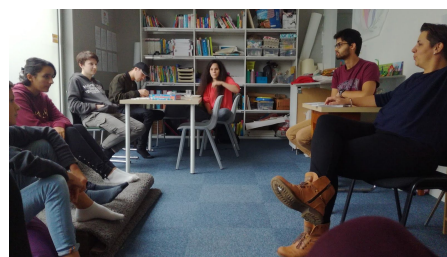
Cette année là l'école a accueilli plus d'une vingtaine d'intervenants dont huit qui étaient réguliers et intervenaient sur des thématiques diverses visant à enrichir les projets des enfants, apporter aux jeunes une connaissance particulière, former, échanger ou encore aider à la gestion de l'école (jardinage, art martiaux, chant, biologie, codage, marketing, théâtre, céramique, japonais...). Les parents de l'école peuvent également être intervenants.



Benoît, initie les jeunes volontaires au logiciel de codage Scratch.



Après-midi de jeux sur les stéréotypes avec l'association d'éducation populaire Lyon à Double Sens.



Après-midi de sensibilisation à la cause LGBTI avec l'association SOS Homophobie.



Venue d'une voyageuse pour témoigner de son tour du monde en vélo.



Série d'ateliers de poterie avec Florence, céramiste professionnelle formée par l'école Emile Cohl.



Série d'ateliers de mécanique avec Cédric, horloger formateur en baccalauréat professionnel à Genève.

### 3. Diplômes et transition vers d'autres établissements

Des jeunes souhaitent passer certains diplômes (brevet, baccalauréat, ASSR2). À chaque diplôme ses spécificités (inscription en candidat libre, inscription dans une école pour le passage de l'ASSR2), et à chacun sa méthode travail en autonomie, cours avec des professeurs, cours à distance, recherches personnelles...).

Cette année a été l'occasion pour plusieurs membres de l'école de reprendre pied avant de réintégrer un cursus dans l'éducation nationale. Entre l'année 2017 et l'année 2019, 11 familles rejoignent un cursus scolaire dans des établissements publics (MFR, 3ème pro, 2nd générale, CP, CE1, 4ème, CNED à distance...). Certains jeunes ont poursuivi des études supérieures (théâtre, archéologie), d'autres ont choisi une mission de service civique, d'autres encore ont trouvé un métier (employé de Handicap international, marketing d'oeuvre d'art).



Stéphanie, 15 ans, révise son épreuve de Français pour le brevet avec une professeure de Français du CNED (cours de l'Éducation Nationale à distance).

### 4. La relation aux familles, écrire une histoire commune

Parents et équipe encadrante s'accordent sur le fait que l'éducation de l'enfant se déroule mieux dans un contexte de coopération et d'autonomie plutôt que dans un contexte de compétition et de contraintes. Notre philosophie étant hors normes, il est essentiel pour chaque famille de bien comprendre ce modèle avant de s'engager : c'est en ce sens que l'équipe pédagogique a mis à jour l'ancienne charte d'engagement des familles. Elle a explicité concrètement comment la pédagogie des apprentissages



libres et autonomes se mettait en place et a insisté sur l'importance du respect de l'intégrité de l'enfant. Des discussions ont donc été engagées en réunion et en rendez-vous sur la nécessité de trouver de nouvelles méthodes d'apprentissages et d'éducation pour ne plus avoir recours à une pédagogie contraignante ou à des violences éducatives ordinaires.

## **5. Une inspection en bonne et due forme**

Face au foisonnement grandissant des initiatives et la structuration de réseaux d'éducation alternative, l'Etat, toujours sous l'égide du code de l'éducation, contrôle les écoles démocratiques : un dialogue est en train de se nouer et il est représentatif d'une opinion publique encore méfiante vis-à-vis de la pédagogie des écoles démocratiques. Notre école a été inspectée 2 fois, et les inspecteurs semblaient sensibles au travail l'équipe soudée qui s'accorde sur un projet d'établissement bien ficelé. Ils ont été touchés par le soin apporté au bien-être et à l'intégrité des enfants, notamment à notre travail sur la co-éducation. Nous pensons, que l'inspection n'aura pu mieux se dérouler : et c'est bien le cas comme le confirme notre rapport d'inspection !

## **6. Un nouveau local pour accueillir plus de membres à l'école et développer les activités de l'association**

L'école a fait ses preuves dans ce local de 142m<sup>2</sup> situé au 52 rue du Dauphiné, dans le 3<sup>e</sup> arrondissement de Lyon. Ce local propose un environnement éducatif bien éloigné de ce que l'on peut retrouver dans les écoles traditionnelles. En effet, l'école ressemble à un lieu de vie, dans lequel les différents espaces permettent aux interactions de prendre place, une vie commune de se créer, et diverses activités de se réaliser.

L'emplacement de ce local n'était pas laissé au hasard puisqu'il se trouve près des transports menant très facilement à la gare de Lyon Part Dieu, laissant place à une proximité culturelle diversifiée.

Durant l'année 2018, les membres de l'école (composé de 23 jeunes) se sont donné pour objectif de changer de local. Les enjeux :

- Disposer de plus grands espaces pour accueillir un nombre supérieur de jeunes pour élargir les possibilités d'interactions et la diversité de profils, d'intérêts, d'activités et de projet dans l'école. Le but étant d'accroître le collectif et d'atteindre le nombre de 40 jeunes au cours de l'année 2020 ;
- Élargir les possibilités d'exposition aux différents domaines de compétences et de connaissances ;
- Développer les activités de loisir et culturelles réalisées en dehors des temps de l'école ;
- Pérenniser et sécuriser les postes salariés de l'école.

C'est en octobre 2019 que ce projet se concrétise, avec l'investissement d'un nouveau lieu, situé à 300 mètres de l'ancien local : au 19 bis rue David. L'effectif des jeunes dépasse les 30 membres.

Ce nouveau local, garde donc les mêmes avantages concernant son emplacement, puisqu'il est situé tout à côté de l'ancien local (proximité des transports, parcs, établissement culturels). Par ailleurs, il fait 60 m<sup>2</sup> de plus que son prédécesseur, ce qui ouvre le champ des possibles de l'école Nikola Tesla. En effet, ce nouvel espace permet à l'école de repenser et de réaménager les locaux pour créer des espaces ouverts, permettant une circulation plus aisée des membres de l'école, une possibilité d'interaction plus étendue et une ouverture sur une variété de ressources et d'univers exposés.

Ainsi, on retrouve dans ce local différentes améliorations et aménagements. Un premier espace se compose d'un espace gaming composé des consoles, PC. Ce dernier est ouvert sur la salle commune avec plusieurs tables basses permettant discussions, repas, réunions. Une mezzanine occupe 80 m<sup>2</sup> et propose

un coin art, lecture, jeux de société et un espace disposant de canapés et fauteuils. En dessous de celle-ci se trouve la cuisine toute équipée avec, au plus grand bonheur des membres, un îlot central, invitant les membres à cuisiner, partager leur repas et discuter. Trois salles fermées proposent un espace d'étude avec bureau, chaises et matériel scolaire, une salle réunion ainsi qu'un espace musique.

## 7. Événements socio-culturels gratuits et soutien des initiatives locales

80

Participants à des événements culturels

Ces espaces beaucoup plus grands permettent la réalisation d'évènement en dehors de l'école et l'accueil de public divers et variés. Ceci permet à l'association de proposer des activités s'inscrivant dans les objectifs de l'éducation populaire.

Chaque année, environ 80 personnes sont touchées par les événements que l'association accueille.



**Culture** : Nous avons pu accueillir 3 fois, le collectif du Chant pour tous, association proposant aux chanteurs débutants et confirmés de s'entraîner et de s'adonner aux improvisations vocales. L'entrée est gratuite.



**Citoyenneté** : Une soirée de discussion sur le thème du consentement a été organisée un soir à l'école. Autour d'un repas partagé, les personnes sont invitées à échanger sur leurs réflexions autour de leurs expériences, leur questionnement concernant le consentement, dans la vie en général.



**Education** : Des soirées de discussion sont organisées sur l'éducation libre, proposant un temps de discussion sur l'éducation, les rapports familiaux, les apprentissages libres et autonomes, la parentalité... autour de films, supports visuels.

**Jeux et loisirs** : des soirées jeux de rôles, des après-midi jeux de société en famille sont régulièrement organisées

## 8. Immersions et formations de personnes de tous les âges

26

Immersions tout public

L'association propose des immersions tout public (porteurs de projet d'écoles démocratiques ou tout simplement aux curieux) aux personnes qui souhaitent se plonger dans la vie quotidienne de l'école, mais également bénéficier de l'expérience et de l'aide d'encadrants d'écoles démocratiques également porteurs du projet. Il s'agit d'un véritable temps de formation pour approfondir des thèmes choisis et la compréhension de la philosophie de l'école.

L'école accueille également des formateurs à la pédagogie positive (Faber et Mazlish).

10

Sessions de formation à la parentalité bienveillante

# VI. L'association s'entoure, maillage institutionnel et associatifs

## 1. Un rôle dans la dynamique dans l'éducation libre

### Investir le monde de la recherche

Par le biais de nombreux entretiens, mais aussi de l'accueil de stagiaires en sciences de l'éducation, en psychologie, en anthropologie, en sociologie, notre école développe des liens avec les universités. En effet, elle a été invitée à participer à une journée d'échange avec des chercheurs autour des apprentissages libres et autonomes.

### Implication de l'école dans EUDEC - Communauté Européenne pour l'Education Démocratique



Notre école a participé aux réflexions du pôle action politique de l'EUDEC. Le but était d'instaurer un dialogue entre le réseau des écoles démocratiques et les institutions françaises (Rectorats, Ministère de l'éducation et Assemblée nationale) dans le but de familiariser les instances politiques avec l'éducation démocratique et à terme pouvoir rendre tout type d'école gratuite pour tous.



### Les 29 et 30 Septembre 2019 - Week-end de conférences et tables rondes.

Dans sa volonté de participer au débat sur l'éducation libre et à la reconnaissance de la pédagogie des apprentissages libres et autonomes, l'école a organisé un week-end de conférences sur l'éducation libre et les écoles démocratiques en particulier. Celui-ci s'adressait aux donateurs, aux porteurs de projets, aux professionnels du secteur de l'éducation, aux parents, aux encadrants pédagogiques des autres écoles françaises.



### Prises de paroles marquantes

Afin de poursuivre son objectif de promotion d'une éducation démocratique, libre et accessible à tous, l'association a développé sa communication interne et externe. Notamment, elle a pu participer à **plusieurs soirées** à l'Alternatibar, vivier d'émergences de coopérations locales lyonnaises. Une **conférence TEDx** organisée par l'INSA Lyon, sur le thème de *Break The rules* a permis de faire connaître le concept des écoles démocratiques.



L'association a été contactée par plusieurs médias qui souhaitent informer et/ou sensibiliser le grand public à des questions de démocratie, d'éducation libre. Cette présence sur les médias s'est manifestée par un reportage France 3, un article dans Le Progrès, un autre dans dans 2 médias citoyens (Journal Tout va bien et Média X citoyen), un passage sur radio Couleur et enfin un reportage vidéo soutenue et relayé par *Mr Mondialisation*, par *La Relève* et *la Peste* ([Immersion YT](#))

## 2. Partenaires dédiés au développement de la structure

L'association s'entoure de partenaires stratégiques lui permettant d'accélérer son développement.

La structure ayant permis à l'école d'enclencher son projet de déménagement fut le **Rhône Développement Initiative (RDI)**, qui soutient et accompagne toutes les initiatives créatrices d'emploi sur le territoire du Rhône. En plus de l'accompagnement en compétence, le RDI est également le premier partenaire financier de notre association : l'octroi en octobre 2018 d'un Fonds d'Amorçage Associatif, un prêt de 10k€ à taux zéro, nous a notamment permis d'enclencher la phase de préparation au déménagement. Il s'agit de la première étape de financement.

L'association s'allie également avec le **Syndicat des Indépendants (SDI)** qui agit quotidiennement auprès des pouvoirs publics pour la reconnaissance des TPE et l'adaptation des législations applicables aux entreprises. Cet organisme nous assiste également dans nos démarches juridiques (rédaction de contrats, règlement de litiges et de contentieux...).

Pour satisfaire à son engagement de transparence financière, l'association collabore étroitement **le cabinet comptable SFC** et lui octroie des missions de conseils et de certification de comptes.

**L'agence du service civique** appuie notre démarche en nous faisant disposer de leur agrément, nous permettant de créer des relations vertueuses avec les volontaires qui souhaitent s'engager en faveur de l'intérêt général.

**La Métropole de Lyon** accompagne ponctuellement l'école en mettant à disposition des rendez-vous d'une demi-heure en personne auprès d'experts comptable et d'avocats en cas de besoin spécifique.

Elle a également adhéré au **réseau Admical**, qui ouvre les portes à un répertoire de mécènes et de fondations sur lesquels nous comptons nous appuyer pour compléter nos levées de fonds.

# VII. Les finances - rapport financier

## 1. Résultats des deux années passées

	2018/19	2017/18
<b>RÉSULTAT</b>	<b>8 615 €</b>	<b>-12 072 €</b>
<b><u>Produits</u></b>	<b><u>107 686 €</u></b>	<b><u>53 561 €</u></b>
école	88 910 €	51 671 €
education populaire	1 536 €	890 €
subventions	7 108 €	1 000 €
dons	10 069 €	0 €
autres	63 €	0 €
<b><u>Charges</u></b>	<b><u>99 071 €</u></b>	<b><u>65 632 €</u></b>
personnel	65 115 €	34 431 €
local	22 766 €	22 356 €
fonctionnement	5 362 €	4 111 €
budget CE	4 335 €	3 241 €
amortissement	1 493 €	1 493 €

### **Résultat**

La différence de résultat entre l'année 2017/2018 et l'année 2018/2019 est le reflet de deux éléments : d'une part, l'année 2017/2018 fut la première année où fut constitué une équipe salariée. La rentrée ayant débuté avec 17 membres, atteint un pic minimum de 14 membres au cours de l'année pour remonter en fin d'année à 20 élèves montrent que le modèle n'est pas viable avec aussi peu de jeunes. L'année 2018/2019, quant à elle, a montré qu'une moyenne de 25 élèves permettait de rémunérer jusqu'à 3 personnes pour des contrats à mi-temps.

Les comptes de résultats accompagnés de leurs bilans sont disponibles en annexe.

## 2. Le financement du déménagement

L'opération de financement a débuté par un financement participatif auprès de la communauté de l'école Nikola Tesla en début d'année 2019. En l'espace d'une quarantaine de jours, près de 10 000€ ont été récoltés grâce à 135 donateurs. Ceux-ci, par leurs dons, ont directement approuvé et encouragé l'école pour son projet de déménagement déjà orienté vers le local situé à Confluence. Il s'agit d'ailleurs d'un des scores les plus importants de toutes les écoles démocratiques françaises. Cette opération a un double objectif, financier et communicatif, et a permis de lancer l'ensemble des membres sur la voie de la levée de fonds, qui se poursuit désormais auprès d'acteurs privés et semi-privés.

L'opération s'est poursuivie au courant de l'année 2019 :

• 30 000€ ont été empruntés auprès d'un particulier qui s'est porté garant pour l'école dans son nouveau local : 7 500€ sont déposés en tant que dépôt de garantie et 22 500€ sous forme de caution bancaire.



- 15 000€ ont été reçus de la part de la fondation Total pour financer la mise en accessibilité du local : toilettes PMR, élévateur et rampes d'entrée
- 10 000€ ont été prêtés par le RDI (cf partie précédente) en 2018 pour initier le projet de déménagement.

### **3. Politique de bourses aux familles en évolution**

Les frais de scolarité s'élèvent de 275 € / mois à 750 € / mois pendant 10 mois. Afin de permettre l'accès à un plus grand nombre de personnes, certaines réductions permettent d'abaisser les tarifs jusqu'à 200 € / mois ; elles sont toutefois en nombre limité.

# VIII. Les nouveaux enjeux - rapport d'orientation

A court terme, l'association devra relever des défis financiers et humains

- Effectif : atteindre la moyenne de 35 jeunes à l'année comme prévu dans le prévisionnel pré-déménagement. A la clef, la prolongation d'un CDD jusqu'à l'été permettant à l'équipe de bénéficier de forces vives pour maintenir le développement de la structure
- Effectif : atteindre les 40 jeunes à la rentrée 2020 pour garder, d'une part, l'ensemble de la masse salariale, et d'autre part, permettre à l'association de constituer un fonds de réserve en cas de coup dur
- Déménagement n°2 : à la rentrée 2021, l'école doit pouvoir assurer un second déménagement. En effet, le bail accordé au nouveau local de la rentrée 2019 est un bail précaire de 2 ans. L'école a dû accepter cette offre afin de s'offrir deux années supplémentaires pour accomplir sa pérennisation. Toutefois, cet objectif semble moins compliqué à être réalisé étant donné que 30 000 € sont déjà immobilisés financièrement. Le plan de financement se trouvera d'autant plus amoindri.

## 1. Une association qui participe au développement local

### a. Animations socio-culturelles



En tant qu'association, sa gouvernance démocratique est assise sur les valeurs de la république. L'école est un vivier expérimental dans la construction d'une citoyenneté active. L'école, de part les intentions qui ont poussé sa création, commence à prendre part à la vie du quartier (événements, bénévolat, partenariats) en offrant à ses habitants des animations socio-culturelles **gratuites ou à prix libre**.

En plus des soirées de discussions à thèmes (consentement, apprentissages, pédagogie alternative) et des immersions qu'elle propose déjà aux porteurs de projets d'école démocratique, l'école pourra continuer à développer des formations.

### b. Amélioration de l'offre d'immersion

Notre école propose des immersions aux curieux, afin qu'ils puissent se former et observer notre quotidien. Après 2 années de pratique, nous avons pu identifier des modules d'approfondissement que nous pourrions proposer.

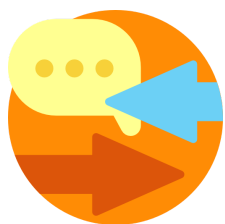
Le contenu de ces modules pourra être à la fois technique et théorique,



- liés à la gestion d'une école privée hors contrat (obligations scolaires, académiques, droit du travail),
- liés à la gestion du quotidien de l'école (protocoles de sécurité, intendance, organisation du vivre ensemble, etc)
- liés à la mise en pratique de notre pédagogie tout en respectant ses fondements théoriques et philosophiques (posture de l'adulte, apprentissages libres et autonomes, accompagnement à l'autonomie, émancipation dans l'éducation, l'âgisme, etc).

Concrètement ces modules seront choisis par les visiteurs avant leur arrivée au sein du collectif. Durant les jours d'immersion ou en soirée / week-end (à définir), ils feront l'objet de temps de discussions, d'information, d'initiation, d'échanges et de cas pratiques, avec les membres de l'équipe volontaires, accompagnés de supports visuels et audios.

### c. Offre de formation à construire



Nous souhaitons proposer des formations à des professionnels de l'éducation, parents et autres volontaires (services civiques, particuliers en reconversion ou non, chercheurs, stagiaires, etc),.

Celles-ci viseront la transmission de notre expérience autour de 3 volets, via des cas pratiques, des cours magistraux et des échanges.

- La pédagogie des apprentissages libres et autonomes que nous mettons en oeuvre tous les jours au sein de notre école
- La gouvernance démocratique qui régie notre collectif
- La création et la gestion d'une école alternative dans un contexte actuel changeant

Sur le long terme, il s'agira pour notre association de pouvoir être certifiée organisme formateur, afin de rendre accessible à tous cette offre de formation.

### d. Mise à disposition des locaux de l'association



L'investissement de ce nouveau local voit les perspectives de développement des activités de l'association s'agrandir. En effet, un des projets de cette année est la privatisation des locaux de l'école en soirées et week-end. Privatiser les locaux hors des temps scolaires a pour enjeux :

- D'étendre le réseau de l'association,
- D'enrichir l'expérience pédagogique des adhérents,
- D'encourager la transmission et la diffusion du savoir,
- De promouvoir les idées, projets s'alliant aux principes de l'éducation populaire.

En effet, l'idée est de permettre aux associations aux projets similaires au nôtre de bénéficier d'un local en centre-ville, ouvert et équipé. Nous cherchons à ce que les activités proposées accueillent différents publics, en s'inscrivant notamment dans les objectifs de l'éducation populaire : encourager la diffusion et la transmission de savoir, libérer l'imagination, l'envie et la créativité. Nous souhaitons rendre accessibles différents projets et organisations d'ordres artistiques, culturels, et sociaux ; proposer de même l'accès à des évènements plus théoriques : l'accueil de chercheurs pour l'organisation de conférences et d'ateliers autour de l'éducation, de la parentalité, des sciences humaines et sociales et de tout autre thème nous semblant en cohérence avec notre projet. L'animation d'ateliers pratiques, formels ou non peut être envisagées tels que des cours de yoga, cuisine, chant, théâtre, etc. Nos locaux peuvent également servir de lieu de formation divers.

Dans une démarche de soutien aux initiatives, un **tarif préférentiel aux associations** sera accordé. C'est dans cette même démarche que nous avons accueilli l'année dernière :

- Le réseau Sens d'éducation populaire - pour leur week-end de travail
- L'association Lyon à Double Sens, association d'éducation à la solidarité et à la citoyenneté



## **2. Développer l'accompagnement des adhérents de l'association**

### **a. Tisser des liens avec les universités, les centres d'orientations et les écoles**

Cette dynamique associative qui s'accroît va de pair avec les potentialités de partenariat que nous avons à développer pour enrichir l'accompagnement des jeunes de l'école. Il s'agira dans un premier volet de développer nos liens avec les universités par le biais de rencontres et appels afin de faire reconnaître notre pédagogie et de faciliter la transition de nos jeunes vers des établissements publics ou privés dans l'enseignement supérieur.

### **b. Créer des partenariats médico-sociaux**

Dans une volonté d'orienter nos publics vers des structures adaptées à leurs besoins et auxquelles les activités de notre association ne répond pas, nous souhaitons développer un réseau de partenaires médico-sociaux.

## **3. Une communication externe, encore à développer**

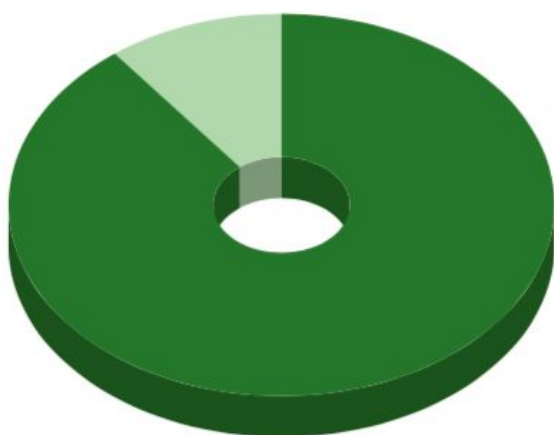
Un dialogue avec les collectivités est encore à nouer, afin de développer notre reconnaissance institutionnelle et de permettre la synergie des différents acteurs du territoire autour du décrochage scolaire, de l'innovation sociale et de l'éducation à la citoyenneté. Ce dialogue devra être soutenu par une communication externe visant l'information et la sensibilisation des différents publics à notre pédagogie, car notre légitimité est encore à construire.

## 4. Prévisionnel 2019-20

		2019/20			
RESULTAT*		PLAN DE FINANCEMENT		REMBOURSEMENT	
* avant amortissement					
<b>PRODUITS</b>	<b>127 321 €</b>	<b>FINANCEMENT</b>	<b>59 892 €</b>	<b>TOTAL</b>	<b>- 5 722 €</b>
école	114 006 €	apport	30 000 €	RDI-retour	- 5 722 €
éduc. pop.	1 411 €	subvention	15 000 €	CM-retour	0 €
dons	2 087 €	prêt-CM	0 €	MM-retour	0 €
subv. expl.	9 817 €	prêt-RDI	10 000 €	FB-retour	0 €
autres	0 €	autofinancement	4 892 €		
		<b>BESOINS</b>	<b>59 892 €</b>		
<b>CHARGES</b>	<b>117 850 €</b>	acquisition	30 000 €		
salaires	70 088 €	travaux	21 810 €		
local	39 794 €	accessibilité	5 111 €		
fonctionnement	5 333 €	aménagement	2 970 €		
budget CE	2 634 €				

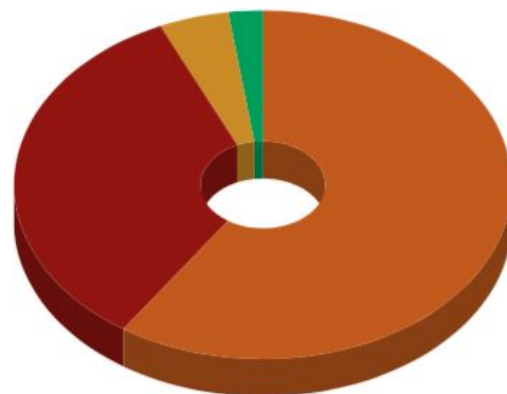
### Répartition recettes global

● école ● non - école



### Répartition dépenses global

● salaires ● local  
● fonctionnement ● budget CE



L'année 2019- 20 montre ici le résultat sans comptabiliser les amortissements, autrement dit, le résultat montré ici représente la capacité d'autofinancement.

Une moyenne de 32-33 élèves montre qu'une augmentation de produits principaux est attendue cette année.

L'augmentation des subventions d'exploitations est rendue possible grâce à l'hypothèse où nous arrivons à satisfaire aux critères de l'agrément Jeunesse Education Populaire et obtenir le droit de prétendre à un contrat FONJEP apportant près de 7000 € par an pendant 3 ans. Cet aide supplémentaire de l'état aiderait grandement l'équipe à rendre l'école pérenne en lui permettant de développer ses activités annexes d'ordre éducation populaire (immersions, formations, évènements de sensibilisations, etc.)



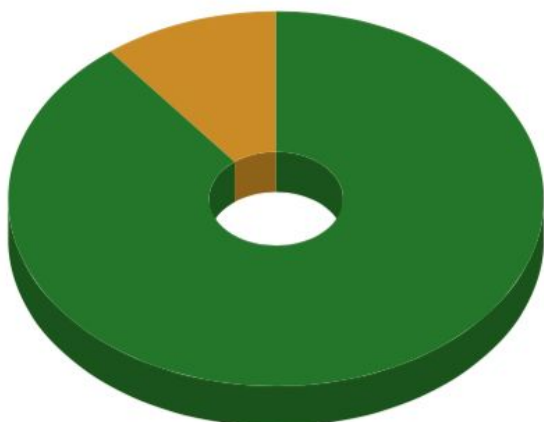
## 5. Prévisionnel 2020-21

2020/21

RESULTAT*	17 244 €	PLAN DE FINANCEMENT*		REMBOURSEMENT	
* avant amortissement		*nouveau local à prévoir N+1 ou N+2			
<b>PRODUITS</b>	<b>137 210 €</b>	<b>FINANCEMENT</b>	<b>0 €</b>	<b>TOTAL</b>	<b>- 8 028 €</b>
école	122 650 €	apport	0 €	RDI-retour	- 4 278 €
éduc. pop.	5 700 €	subvention	0 €	CM-retour	0 €
dons	60 €	prêt-CM	0 €	MM-retour	- 3 750 €
subv. expl.	8 800 €	prêt-RDI	0 €	FB-retour	0 €
autres	0 €	autofinancement	0 €		
		<b>BESOINS</b>	<b>0 €</b>		
<b>CHARGES</b>	<b>119 966 €</b>	acquisition	0 €		
salaires	68 929 €	travaux	0 €		
local	43 200 €	accessibilité	0 €		
fonctionnement	5 052 €	aménagement	0 €		
budget CE	2 785 €				

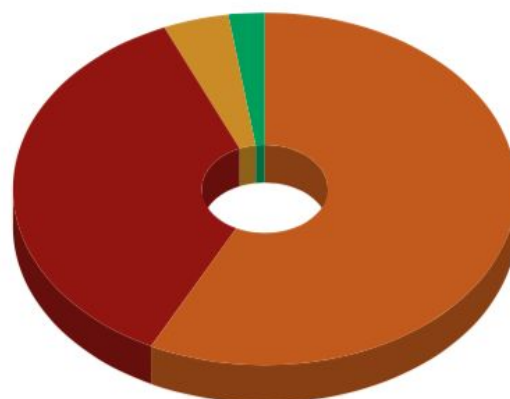
### Répartition recettes global

● école ● non - école



### Répartition dépenses global

● salaires ● local  
● fonctionnement ● budget CE



Le prévisionnel 2020-21 montre la tendance de l'école avec 36 élèves et 4 CDI à temps partiel (24h hebdo). Dans cette optique, nous voyons que l'offre de services annexes augmente grâce à la pérennisation l'année précédente d'un poste en contrat FONJEP, qui a permis de dégager du temps pour ce faire.

L'association disposerait ainsi d'une CAF suffisante pour investir dans un nouveau local pour continuer sur sa lancée en 2021. Le plan de financement pour le déménagement n°2 est volontairement non placé étant donné l'incertitude sur le type de local que nous pourrions avoir à notre disposition au courant du début de nos recherches en 2021.



# *École Nikola Tesla*

**PREMIÈRE ÉCOLE DÉMOCRATIQUE À LYON**